

ميكي ماوس الصحراء اليربوع

الوصف العام

اليربوع ، أو الجربوع كما يُسمّى في منطقة الخليج العربي ، حيوان صغير نسبياً من الثدييات فئة القوارض ، يعيش في المناطق الصحراوية ذات الحرارة المرتفعة حيث ينتشر في صحراء أفريقيا وآسيا وخصوصاً الشرق الأوسط وله أنواع كثيرة ويعيش في بلدان مختلفة ، وينشط في فترات الليل بحثاً عن الطعام ، حيث تكون الحرارة أقل من فترة النهار، ويُطلق عليه (ميكي ماوس الصحراء) .
يتميز اليربوع عن باقي القوارض بأنه :



- حيوان قافز ماهر .
- وحيد الزوج و الزوجة (لا يتزاوج إلا من فرد معين طوال حياته).
- يمتلك القدرة على حفظ المياه داخل جسمه كالحوانات الصحراوية .
- نادراً ما يمرض.
- قوائمه الأمامية أقصر من الخلفية .

تشريح الجسم

يعد اليربوع من قوارض الصحراء الجميلة

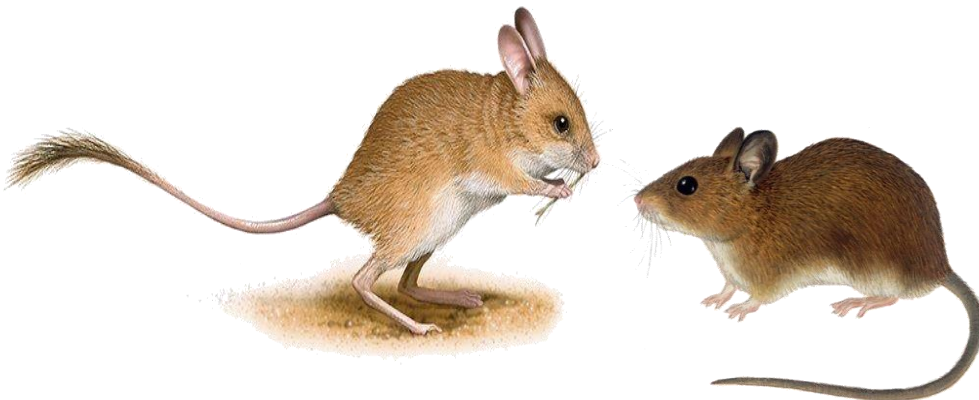
فهو حيوان ليلي لطيف يحب اللعب سريع الحركة ، يبلغ طول اليربوع في المتوسط ما بين خمسة إلى ثلاثة عشر سنتيمتراً ، لون الجزء العلوي لليربوع أصفر ترابي مائل للبنى حيث يساعد لونه الصحراوي على التخفي وتفادي الأعداء ويقيه من حرارة الجو الشديدة لأنه يعكس الحرارة ، والجزء السفلي منه أبيض.

ذيل اليربوع يمكن أن يكون أطول من رأسه وجسمه معاً ، يصل طول ذيله إلى ٨١ سنتيمتراً على الأكثر وبه خصلة من الشعر لونها أسود وأبيض ، ويستخدم ذيله للتوازن أثناء الوقوف و القفز ولتغيير اتجاه حركته .

وهو كثير الشبه بالفار، ولكنه أطول منه وذيله أطول من ذيل الفار، قوائمه الأمامية قصيرة والخلفية طويلة، مما يُعطيه خاصية القفز مثل الكنغر، وقد تصل قفزه إلى أمتراً ارتفاعاً نظراً لمرونة رجليه ، إن طول قائمته الخلفيتين تساعده على القفز، مما يجعل من حركته سريعة لتفادي الأعداء والهرب منهم

اليربوع

الفار



له أذنان طويلتان لذا فإن حاسة السمع عنده قوية جدا ، يعتمد عليها بدرجة كبيرة حيث يمكنه الإحساس بأقل الأصوات مثل حركة اهتزاز الرمال وحركة الحيوان المهاجم فتتيح له تجنب الوقوع فريسة للطيور الليلية مثل البومة ، وعينان كبيرتان بارزتان لونهما أسود تحيط بهما من الأعلى هالة بيضاء ، ومع ذلك فإن بصره ليس قويا ؛ نظرا لأنه يقضي معظم أوقات النهار في جحره ، وله أسنان في فكيه العلوي والسفلي ، ويتميز بيدين قصيرتين في كل منهما خمسة أصابع ، أما رجليه فطويلتين يوجد بهما ثلاثة أصابع فقط وتنمو بينها خصلة من الشعر الجامد تمنع غوص الأرجل في الرمال أثناء القفز والتنقل من مكان إلى آخر كما أن الشعر أسفل الرجل يشكل وسادة تخفف ضربات رجليه عندما يقفز من مكان إلى آخر في حركة سريعة ودائمة ، ويوجد في مقدمة وجهه شارب كبير كشارب القط لكنه أطول وتساعد هذه الشعرات المتجهة لجميع الجهات لاستشعار أي حركة قريبة أو خطريهده.

جحر اليربوع

يعيش اليربوع في جحور مكونة من أنفاق تحت الأرض ، يتراوح عمقها بين ٥٧ سنتيمترا لتخزين الغذاء ؛ ومتران ونصف المتر لتكون ملاذ له في البيات الصيفي عند اشتداد درجات الحرارة. ويتكون عش



اليربوع من شعر الجمل وأغصان النباتات. تحتمي اليرابيع من حرارة النهار في جحورها ، وتخرج ليلا بعد انخفاض درجة الحرارة ، تحفر اليرابيع جحورها باتجاه انحداري وأحيانا بالقرب من النباتات ، لكن في موسم الأمطار تحفر جحورها فوق التلال والهضاب لتجنب خطر الفيضانات. وعادة ما تغلق اليرابيع جحورها في الصيف بالرمل الخفيف أو الشعر إما للمحافظة على رطوبة الجحر، ومنع دخول الهواء الحار أو لحماية نفسها من الأعداء والحيوانات المفترسة كالثعابين ، وفي معظم الحالات يكون للجحر مخرج طوارئ يؤدي إلى السطح مباشرة ، وهذا يسمح لليربوع الهروب بسرعة من الحيوانات المفترسة. لليرابيع عادة أربعة أنواع من الجحور.

• جحر مؤقت نهارى صيفي يستخدم للتغطية أثناء الصيد في ضوء النهار.

• جحر مؤقت ثاني يستخدم للصيد ليلا.

• جحوران آخرا دائمان أحدهما صيفي والآخر شتوي. تستخدم اليرابيع الجحر الصيفي بنشاط دائم

طوال فصل الصيف وتربي صغارها فيه ، فيما تستخدم الجحر الشتوي للسبات في فصل الشتاء ،

والجحور المؤقتة تكون أقصر من الجحور الدائمة .

اليرابيع الصغيرة

في الجحر تلد أنثى اليربوع وترضع وتربي صغارها التي تكون مغمضة العين لمدة خمسة أسابيع إلى أن تعتمد على نفسها بعد حوالي تسعة أسابيع من ولادتها ، وهي تلد ثلاث مرات بالسنة ومدة حملها حوالي خمسة وعشرين يوما ، وفي كل مرة تنجب من ٢ إلى ٦ جراء . وتبقى الأم بجانب صغارها في العش ترضعهم وكذلك الأب يبقى قريب منهم وبعد خمسة أسابيع تفتح الصغار عينيها وتخرج مع أمها خارج العش ، وبعد ٩ أسابيع حيث تصل إلى سن البلوغ تترك الصغار والديها . وتغادر الجحر أو النفق ولا تعود له أبدا ، بل تبدأ بحفر أنفاقها وبدء حياتها الخاصة .



عند تعرض اليرابيع للخطر من قبل الحيوانات المفترسة مثل البومة ، يمكن لليرابيع الركض لمسافة ٤٢ كيلومترا في الساعة ، دورة حياة اليربوع النموذجية تصل إلى ٦ سنوات. يتميز اليربوع بسرعة الحركة والجري ليستطيع الهرب من أعدائه والتخلص منهم حيث يبتعد عن حجره مسافات طويلة ثم يعود إليه بعد زوال الخطر في الاتجاه المعاكس ، لذلك تجده يبتعد كثيرا عن حجره لمسافات طويلة بعكس الفئران التي دائما ما تكون حذرة وقريبة من جحورها حتى إذا ما أحست بالخطر دخلت جحورها .

التغذية

اليربوع حيوان ليلي يبحث عن الطعام ليلا ليتجنب الأعداء . ومن المعروف إنه يتغذى على النباتات والبذور والحبوب وأوراق الشجيرات ، وبعض الأنواع تأكل الخنافس والحشرات الأخرى التي تتواجد بالقرب منبيئتها، لكنها لا تأكل بذور النباتات القاسية. وما يميز اليربوع هو أنه لا يشرب الماء في حياته ولكن يمتصه من جذور النباتات ، ويستطيع اليربوع العيش دون شرب الماء لفترات طويلة وإذا أراد شرب الماء فإنه يغمس أطرافه الأمامية ثم يقوم بلعقها بدلا من شرب الماء مباشرة .



يتمتع اليربوع بالحس الاجتماعي فالعديد من أنواع اليرابيع تشارك في الحمام الترابي الذي يعد وسيلة للتواصل بين الحيوانات حيث يقوم بتقليب جسمه في التراب بهدف تنظيف الفرو ، كما تستخدم اليرابيع الأصوات والاهتزازات للتواصل فيما بينها ، ويستطيع أفراد المجموعة الواحدة التعرف على بعضهم بواسطة حاسة الشم .

تربية اليربوع

يجب ألا يربى اليربوع وحيدا بل مع غيره أو ضمن مجموعة من أبناء جنسه ، وعند تربية اليربوع لابد من الانتباه إلى أن اليربوع يستطيع أن يكيف نفسه مع أي قفص ولكن يجب مراعاة الآتي :
سلاطن المساحة المناسبة للحيوان الواحد هي حوالي ٥٢ سم .
سلاطن ارتفاع لا يقل عن ٥٥ سم .



سلاطن عمق الفرشة لا يقل عن ٥ سم يفضل من الرمال أو من نشارة الخشب.
توفير مكان معتم في القفص لتحفيز التزاوج ولزيادة رعاية الأم لصغارها حيث إنه من الصعب أن يتوالد اليربوع في الأسر وإذا وضعت الأنثى تتركهم يموتون ، ومع ذلك فإن البعض نجح في تكاثرهم .

إن ترك الماء أمام اليربوع ليشرب وقتما يشاء خطير جدا ، لأنه قد يسبب مشاكل في جهازه الهضمي وكليته وأفضل شيء ترك الماء أمامه لساعة واحدة فقط يوميا ، كما أن الأساس في التغذية عند اليربوع هو الحبوب (القمح الذرة بأنواعها الأرز الفاصوليا البازلاء) ويحب اليربوع جدا بذور دوار الشمس ويعطى بكميات قليلة الخضروات الورقية.

الأسئلة ميكى ماوس الصحراء اليربوع

دمج وتفسير الأفكار والمعلومات

١. يتميز اليربوع بأنه حيوان قافز ماهر .. ما الذي ساعده على ذلك . اذكر سببين ؟

١.
٢.

دمج وتفسير الأفكار والمعلومات

٢. يعد اليربوع من قوارض الصحراء الجميلة فهو حيوان ليلي لطيف
اكتب أمرين يدلان على أن اليربوع حيوان ليلي .

١.
٢.

دمج وتفسير الأفكار والمعلومات

٢. لون الجزء - العلوي لليربوع أصفر ترابي مائل للبنى .
علام يساعده ذلك ؟ اذكر أمرين .

١.
٢.

التركيز على المعلومات واسترجاعها

٤. ما الجزء الذي يساعد اليربوع على تحقيق التوازن أثناء الوقوف والقفز ؟

- أ. قوائمه الأمامية .
ب. ذيله .
ج. أذناه .
د. قوائمه الخلفية .

دراسة وتقييم المحتوى واللغة والعناصر النصية

٥. يظهر الرسم من أمثال أذناه الفار واليربوع .
ما الذي يساعدك هذا الرسم على فهمه ؟

-
.....

التوصل إلى استنتاجات مباشرة

٦. لليربوع وسائل دفاعية متنوعة . اذكر اثنتين منها .

١.
٢.

٧. لحالة الطقس تأثير على تعدد جحور اليربوع .. ما الدليل الذي ذكره الكاتب على ذلك ؟

التوصل إلى استنتاجات مباشرة

أ. جحر اليربوع قريب من السطح.

ب. تبني جحورها فوق التلال والهضاب.

ج. تبني اليرابيع جحورا واسعة.

د. تحفر اليرابيع مخرج طوارئ.

٨. عادة ما تغلق اليرابيع جحورها في الصيف بالرمل الخفيف أو - الشعر .. فما السبب ؟ اذكر سببين

التوصل إلى استنتاجات مباشرة

١.
٢.

٩. في أي فترة من مراحل حياة اليرابيع تترك اليرابيع الصغار والديها وتبدأ بحفر أنفاقها ؟
- أ. بعد ٩ أسابيع من ولادتها.
ب. بعد حوالي ٤٥ يوما من ولادتها.
ج. بعد ٥ أسابيع.
د. بعد ٦ سنوات.

• التركيز على المعلومات واسترجاعها.

١٠. ما الذي يذكره النص عن العادات الغذائية لليربوع ؟

- أ. يشرب كميات كبيرة من الماء .
ب. يتغذى اليربوع على بذور النباتات القاسية .
ج. يمتص الماء من جذور النباتات .
د. يحتمي من حرارة النهار في جحره .

• دمج وتفسير الأفكار والمعلومات

١١. يتمتع اليربوع بحس اجتماعي ... فما الدليل على ذلك من النص ؟

١٢. عند تربية اليربوع لابد من الانتباه إلى أن اليربوع يستطيع أن يكيف نفسه مع أي قفص ولكن يجب مراعاة الآتي :
- المساحة المناسبة للحيوان الواحد هي حوالي ٥٢ سم .
• ارتفاع لا يقل عن ٥٥ سم .
• عمق الفرشة لا يقل عن ٠ سم يفضل من الرمال أو من نشارة الخشب .

• دراسة وتقييم المحتوى واللغة والعناصر النصية .

- ما سبب ذكر الكاتب لهذه المعلومات ؟

• دمج وتفسير الأفكار والمعلومات

١٣. أفضل شيء ترك أماء أمام اليربوع لساعة واحدة فقط يوميا ... ما سبب ذلك ؟

١٣. يوفر النص معلومات حول تشابه اليربوع مع حيوانات أخرى .. فما الجوانب التي يشبه فيها اليربوع الحيوانات المذكورة في الجدول الآتي :

• التركيز على المعلومات واسترجاعها .

.....	الكنغر	١
.....	القط	٢

• دراسة وتقييم المحتوى واللغة والعناصر النصية .

١٥. ما سبب وضع عناوين فرعية لكل فقرة ؟

- أ. لأن الموضوع يحتوي على العديد من الجداول والرسوم التوضيحية .
ب. لتوضيح طريقة اليربوع في القفز .
ج. لأن موضوع اليربوع مفيد جدا .
د. لتنظيم عرض المعلومات العلمية وسهولة الوصول إليها .

١٦. تحت عنوان (تشريح الجسم) تم وضع خط تحت بعض الكلمات في الفقرة ... فما السبب ؟

• دراسة وتقييم المحتوى واللغة والعناصر النصية .